

RAPPORT ANNUEL D'ACTIVITÉS 2020-2021

15 juin 2021

Association bénévole de l'île d'Orléans
L'incontournable référence pour de
l'entraide et du soutien !





Dominique Loiselle
Directrice



Pierre Perrault
Président

Message des dirigeants

Je crois que l'exercice financier 2020-2021 nous a rapprochés collectivement. L'Association bénévole de l'Île d'Orléans a vécu un élan de solidarité sans précédent. Durant l'année, le nombre de donateurs motivés à soutenir financièrement la mission a bondi de 36 %. Des résidents de l'île, et même d'ailleurs, sont venus prêter main-forte à l'équipe de bénévoles pour maintenir les opérations qui se sont avérées essentielles. Et que dire de la permanence qui a fait preuve d'une disponibilité, d'un dévouement et d'une adaptabilité exemplaire. Fidèle à la mission de l'Association, cet engagement collectif a permis de desservir plus de clients, d'offrir un plus grand nombre de services et même d'en développer le tout nouveau service d'aide alimentaire d'urgence. Le tout en assurant des services sécuritaires et qui répondent aux exigences sanitaires dues à la pandémie. Ce bilan reflète assurément le résultat obtenu par une communauté qui s'investit dans le soutien à domicile et l'entraide des résidents de l'île d'Orléans.

C'est avec plaisir que nous dévoilons les résultats de l'exercice financier 2020-2021.

Au fil des ans, nous avons adapté constamment nos services aux besoins des résidents de l'île d'Orléans. Nous croyons qu'il est possible de demeurer à la maison, peu importe l'âge ou l'état de santé. Il suffit de rendre disponibles les services nécessaires. Nous avons constaté que certains résidents n'ont pas accès à des aliments nutritifs en quantité suffisante : l'épidémie l'a mis en évidence et c'est précisément en réponse à ces besoins que le service d'aide alimentaire d'urgence a été développé. Nous avons cependant encore beaucoup de défis à relever en matière de sécurité alimentaire, car il s'agit maintenant de pérenniser ce service et d'accueillir une clientèle familiale et économiquement vulnérable dont les différentes réalités nous étaient, jusqu'alors, inconnues. C'est d'ailleurs un projet sur lequel l'équipe travaillera avec acharnement durant la prochaine année.

En terminant, je tiens à souligner l'excellence du travail accompli au courant de l'année par le Conseil d'administration qui a continué de mener à bien sa tâche et de prendre les bonnes décisions pour soutenir l'équipe de la permanence dans son travail. Je tiens également à exprimer ma gratitude aux partenaires financiers, aux collaborateurs et aux bénévoles qui ont su faire la différence tout au long de cette année d'exception.

Un peu d'histoire

C'est en 1987 qu'un intervenant communautaire au CLSC Orléans a eu l'idée de regrouper quelques résidents de l'île d'Orléans pour étudier avec eux la pertinence de mettre sur pied un organisme d'aide et d'entraide. Ils étaient alors 15 à croire en la création d'un tel organisme. Dix réunions plus tard, le besoin ayant été exprimé, un comité d'implantation est formé.

En 1988, le regroupement des bénévoles tient une première assemblée générale, ainsi qu'une activité sociale, tout en faisant connaître les nouveaux services offerts à la population. L'Association bénévole de l'Île d'Orléans recevra ses lettres de noblesse l'année suivante.

En 1989, l'Association bénévole de l'Île d'Orléans (ABIO) prend officiellement naissance. Depuis, l'ABIO a pu bénéficier annuellement de subventions du CIUSSS de la Capitale-Nationale et de l'APPUI pour les proches aidants d'ânés de la Capitale-Nationale tout en organisant plusieurs activités d'autofinancement.

Territoire couvert

L'Association bénévole de l'Île d'Orléans dessert les résidents de la MRC de l'île d'Orléans.

En bref

4 employées salariées, ce qui représente 4 040 heures travaillées.

46 personnes ont fait un don de temps, ce qui **représente 1 242** heures de service.

39 membres.

4384 services rendus de maintien à domicile et **537** participations aux activités des services aux proches aidants.

152 personnes ont utilisé nos services durant l'année dont :

65 nouveaux clients

33 proches aidants touchés par nos services

Notre vision

L'Association bénévole de l'Île d'Orléans, l'incontournable référence pour de l'entraide et du soutien.

Notre mission

Opérer des services de maintien à domicile et d'entraide pour personnes âgées, malades ou dans le besoin à l'île d'Orléans.

Collaborer avec les différents organismes publics ou privés pour favoriser l'amélioration des conditions sociales des personnes dans le besoin sur le territoire.

Prélever, recevoir, administrer les sommes d'argent provenant de source privée et publiques et en disposer dans le meilleur intérêt de la population.

Le soutien à domicile

Aide alimentaire d'urgence

Le service d'aide alimentaire d'urgence permet la livraison de denrées variées directement à domicile à tout citoyen de l'île d'Orléans qui éprouve des difficultés à se procurer des produits alimentaires pour des raisons économiques.

Accompagnement en fin de vie

Présence d'un bénévole auprès d'une personne en fin de vie et de ses proches pour leur apporter réconfort et soutien et répondre possiblement à des besoins simples tels que faire boire, écouter de la musique, converser, etc.

La Baratte

Livraison de repas préparés et congelés via le service de popote roulante. Abordables, variés et faciles à préparer, les différents mets représentent une solution concrète et polyvalente en matière de préparation de repas.

Popote roulante

Livraison à domicile de repas chauds conçus par des nutritionnistes comprenant des menus variés et complets : soupe, met principal, dessert.

Répît pour les proches aidants

Visite à domicile d'un bénévole pour tenir compagnie à une personne ne pouvant rester seule, soit lors d'une sortie du proche aidant ou pendant qu'il remplit certaines obligations.

Télé-bonjour

Appel téléphonique effectué par un bénévole pour sécuriser la personne, s'enquérir de son état de santé ou échanger quelque peu avec elle.

Accompagnement-transport

Le transport est assuré par un bénévole à partir du domicile de la personne jusqu'au lieu de son rendez-vous. Il peut aussi lui tenir compagnie et l'assister dans ses déplacements jusqu'au retour.

Visite d'amitié

Visite à domicile par un bénévole qui, pendant un moment, tient compagnie à la personne, lui permettant de vivre des activités diverses : brin de jasette, jeux de société, marche, sorties ou autres, selon l'intérêt de chacun.

Aide à la compréhension de documents

Assistance d'un bénévole pour aider à la compréhension de documents, remplir des formulaires et guider la personne vers les ressources concernées.

Services

Soutien à domicile

| Tableau des services rendus par les bénévoles | | | |
|---|-------------|-------------|-------------|
| Services | 2020/2021 | 2019/2020 | 2018/2019 |
| Services alimentaires | | | |
| Aide alimentaire d'urgence | 247 | 0 | 0 |
| Popote roulante (Villa/Resto) | 2710 | 1950 | 2912 |
| Livraison de repas congelés | 52 | 56 | 0 |
| Dépannage alimentaire | 1 | 9 | 0 |
| Accès à la mobilité | | | |
| Accompagnement-transport | 110 | 327 | 522 |
| Aide pour l'épicerie | 41 | 43 | 0 |
| Lutte à l'isolement | | | |
| Accueil/Écoute/Référence | 22 | 0 | 0 |
| Accompagnement fin de vie | 5 | 0 | 0 |
| Télé-bonjour | 1075 | 375 | 355 |
| Visite d'amitié | 40 | 74 | 11 |
| Autres | | | |
| Aide aux documents (impôt) | 7 | 0 | 7 |
| Dépannage | 2 | 0 | 3 |
| Répît | 72 | 7 | 64 |
| Total | 4384 | 2841 | 3874 |

Accompagnement transport

Le délestage dans les hôpitaux a eu pour effet de diminuer le nombre de services d'accompagnement-transport rendus.

Appels de sécurisation

Au début de la pandémie, tous les clients de l'Association âgés de 70 ans et plus ont reçu un appel de sécurisation. Les appels étaient effectués par une équipe de bénévoles, supervisée par la coordonnatrice des services aux proches aidants. Le but des appels est de vérifier la fiabilité du réseau des clients, le degré d'isolement des personnes et la compréhension éclairée des mesures en lien avec la pandémie.

Accueil, écoute et référence

Ce service est habituellement réservé à l'accueil des proches aidants. Compte tenu des circonstances, plusieurs appels ont nécessité du soutien soutenu de l'équipe de la permanence.

L'Association bénévole engagée dans son milieu

Nos précieux collaborateurs :

- Association bénévole de la Côte-de-Beaupré
- Autour de l'île — Le journal de l'île d'Orléans
- Amélie Michaud | Organisatrice communautaire CIUSSS de la Capitale-Nationale
- Carrefour des proches aidants de la Capitale-Nationale
- Centre d'hébergement Alphonse-Bonenfant
- Fondation AGES
- La Télévision d'ici
- Parkinson Québec
- Resto du Sud
- Société Alzheimer

L'ABIO est membre de :

- Centre d'action bénévole Aide 23
- Centre d'information 211
- Regroupement des organismes communautaires de la région 03 (membre du comité membership)

L'Association a siégé à :

- Groupe privilégié d'intervention (GPI) Orléans
- Table des organismes communautaires SAPA — Québec Métropolitain (membre du comité exécutif)
- Table de concertation régionale sur la proche aidance d'ânés de la Capitale-Nationale (TCRPAACN)
- Consortium en soutien à domicile de la région 03
- Comité sur la sécurité alimentaire de l'île d'Orléans

Proches aidants

Dans le contexte de pandémie, beaucoup d'efforts ont été investis dans des solutions d'accessibilité et de communication à distance pour maintenir les services auprès des proches aidants. Grâce au don d'un généreux donateur, l'Association s'est portée acquéreur de 7 tablettes numériques munies de carte SIM qui sont prêtées gracieusement aux proches aidants qui n'ont pas accès à Internet. Ainsi, toutes les raisons sont bonnes pour participer aux cafés-causeries de façon virtuelle, regarder les webinaires et les capsules produites par la coordonnatrice aux proches aidants ou consulter les sites Internet des principales ressources destinées aux proches aidants. Le tableau ci-dessous présente le nombre de participations aux différentes activités destinées aux proches aidants.

| Activités pour proches aidants | 2020-2021 | 2019-2020 | 2018-2019 |
|--------------------------------|------------|------------|------------|
| Conférences | 0 | 12 | 40 |
| Cafés-causeries | 70 | 127 | 88 |
| Rencontres d'accueil | 11 | 24 | 29 |
| Formations « Sérénité » | 0 | 46 | 22 |
| Formations WEB « Sérénité » | 456 | 117 | - |
| Total | 537 | 326 | 179 |

Clients de l'Association

Comparativement à l'exercice financier 2019-2020, cette année, l'Association a augmenté sa clientèle de 17 % et a accueilli 12 % de plus de nouveaux clients.

| | 2020-2021 | 2019-2020 | 2018-2019 |
|-------------------|-----------|-----------|-----------|
| Nouveaux clients | 65 | 57 | 38 |
| Nombre de clients | 152 | 127 | 138 |

Ils ont choisi de soutenir la mission de l'ABIO

Nos précieux partenaires

- Centre intégré universitaire de santé et de services sociaux de la Capitale-Nationale
- L'Appui Capitale-Nationale pour les proches aidants d'aînés
- Municipalité de Saint-François-de-l'Île-d'Orléans
- Municipalité de Sainte-Pétronille
- Municipalité de Sainte-Famille-de-l'Île-d'Orléans
- Municipalité de Saint-Jean de l'Île d'Orléans
- Municipalité de Saint-Laurent-de-l'Île-d'Orléans
- Municipalité de Saint-Pierre-de-l'Île-d'Orléans

Campagne de financement

Sœurs de Saint-François d'assise du Canada | Comptoir de partage | Les Sœurs servantes du St-Coeur de Marie de la Province de Saint-Joseph | Abricot Inhalo-thérapeutique inc. | Mme Yvonne Melançon | Les amis de la faune | Aubin Services financiers inc. | Paul Langis | Jules-René Mercier | Nelson Nolin | Jean-Robert Blouin | Gaétan Morency | Alain Cuierrier | Nathalie Drapeau

* La campagne de financement a rassemblé plusieurs autres donateurs qui ont souhaité l'anonymat. Nous les remercions tout autant.

Une communauté investie pour le soutien à domicile et l'entraide

Campagne de financement

Qu'ils soient petits ou grands, tous les dons comptent et cette année vos dons ont fait toute la différence. Avec sa campagne annuelle de financement, l'Association bénévole de l'Île d'Orléans a amassé plus de 25 000 \$ en 2020. Étant donné qu'une grande partie des dépenses sont financées à la mission par le Programme de soutien aux organismes communautaires du CIUSSS de la Capitale-Nationale, c'est donc dire que 100 % des revenus de dons servent à donner des services directement à la population.

Signe de la vitalité et du dynamisme de l'Association, la campagne annuelle de financement génère toujours plus de dons et celle de 2020 ne fait pas exception. Au contraire ! Le nombre de donateurs qui était de 174 en 2019 a bondi à 271 en 2020. Cette croissance s'observe également du côté des revenus générés par les dons. C'est 28 413 \$ qui ont été amassés en 2020 comparativement à 12 464 \$ en 2019.

Bénévolat

Le climat d'incertitude du début de la pandémie à la COVID-19 a causé des désistements temporaires dans l'équipe régulière de bénévoles. Certains ont dû s'abstenir d'offrir du temps bénévole pour préserver leur santé ou être au chevet de personnes chères. Durant la même période, l'Association bénévole de l'Île d'Orléans a dû organiser rapidement un service de soutien téléphonique pour les personnes seules ou qui avaient besoin d'accompagnement, en plus d'offrir un nouveau service d'aide alimentaire d'urgence. Face à cette situation sans précédent, des résidents de l'Île sont venus prêter main forte, même s'ils ne sont pas membre. Ce qui a permis de maintenir les opérations tout au long de l'année. L'Association bénévole de l'Île d'Orléans souhaite souligner l'implication « silencieuse » de ces personnes et les remercier chaleureusement :

| | |
|-----------------------|-----------------|
| André Wyszinski | Johanne Gignac |
| Annie Labranche | Line Labbé |
| Céline Paquette | Mélanie Dubois |
| Francine Verreault | Mélanie Germain |
| Jean-François Marcoux | Nathaly Riverin |
| Jérôme Lonjaret | |

Ont généreusement participé au projet COVID-1

- Buffet Maison
- Christine Michaud, auteure
- Chocolaterie Ile d'Orléans
- Cidrerie Bilodeau
- Compliments de Belle Maman
- L'Espace patrimonial Félix-Leclerc
- Nougaterie Québec

Ont généreusement contribué à l'aide alimentaire d'urgence

- Boulangerie Blouin
- Ferme Valupierre
- Ferme Orléans
- Normand Pépin, Construction Lauréat Pépin
- Moulin de Saint-Laurent
- Aide aux démunis Sainte-Pétronille
- Café-boutique La Maison Smith
- Dépanneur Ferland
- Épicerie de Campagne
- Émilie Foster, Députée de Charlevoix-Côte-de-Beaupré
- La CORVÉ
- Moisson Québec
- Municipalité de Saint-Laurent
- MRC de l'île d'Orléans
- L'En-Tailleur

L'Association disponible pour sa communauté en temps de pandémie

Covid-1 et Covid-4

Les projets COVID-1 et COVID-4 furent de véritables opérations de solidarité en réponse à la pandémie. Mis en place par M. Pierre Perrault de la Fondation Pierre Perrault et orchestrés par l'Association bénévole de l'île d'Orléans, ces projets avaient comme objectif de briser la solitude des personnes confinées. Les projets consistaient à livrer des ensembles cadeaux remplis de douceurs aux personnes de plus de 70 ans. Inspirés par le projet COVID-1, des commerçants se sont joints au mouvement en ajoutant gratuitement des cadeaux. Dans le cadre du projet COVID-1, plus d'une trentaine d'enfants ont transmis des dessins qui ont également été offerts sous forme d'un album. Nous sommes fiers d'avoir effectué plus de 300 livraisons de sacs-cadeaux.



Aide alimentaire d'urgence

En réponse aux besoins émergents causés par la pandémie, un nouveau service d'aide alimentaire d'urgence a été développé. Ce service a été rendu possible grâce au mouvement de compassion provenant des entreprises et commerces de l'île d'Orléans. Il est destiné à tout citoyen de l'île d'Orléans qui éprouve des difficultés à se procurer des produits alimentaires pour des raisons économiques. Le service d'aide alimentaire d'urgence permet la livraison de denrées variées directement à domicile à raison d'une fois par mois. Ce service est gratuit et confidentiel. Durant l'exercice financier, 247 paniers ont été livrés. Ce chiffre met en évidence le constat que le besoin de se nourrir en quantité suffisante avec des aliments de qualité n'est pas comblé chez tous les résidents de l'île d'Orléans.



Les membres du conseil d'administration

Pierre Perrault | Président
Francine Grisé | Vice-présidente
Caroline Roberge | Secrétaire
Michelle Moisan | Trésorière
Robert Martel | Administrateur
Guy Delisle | Administrateur
Jean-Marc Huot | Administrateur

Les membres de l'Association (39)

* Adopté le 23 septembre 2020

Suzanne Arseneau | Yves-André Beaulé | Nicole Bédard | Julien Bernier | Richard Boivin | Philippe Brosseau | Alain Cuierrier | Guy Delisle | Amélie Dubois | Andrée Fiset | Claire Gagnon | Jean-Yves Gagnon | Mathilde Godbout | Diane Gosselin | Lysette Grégoire | Sophie Grignon | Francine Grisé* | Alain Guérard | Marco Fournier | Jean-Marc Huot* | Linda Jean | Lina Labbé | Solange Lambert-Blouin | Françoise Lettre | Danièle Lincourt | Robert Martel* | Rosaire Méthot | Michelle Moisan* | Monique Moranville | Pierre Perrault* | Caroline Roberge* | Denyse Rondeau | Suzanne Savard | Carole Trahan | Jean-Marc Tremblay | Daniel Trempe | Jacques Trudel | Alain Turgeon | Gaétan Turmel

TRÈS PROCHE DE L'ABIO
Marine Levasseur

* Membres du CA

Fonctionnement démocratique

Assemblée générale des membres 2020

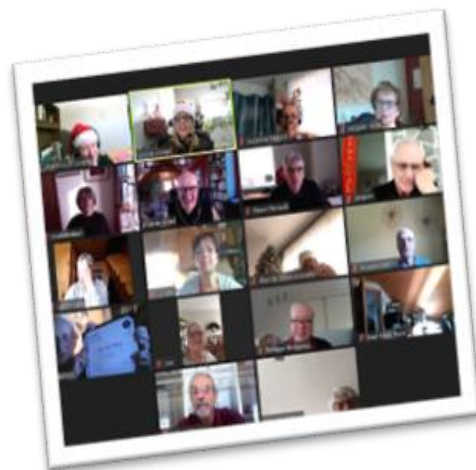
Sous la présidence d'Amélie Michaud, organisatrice communautaire du CIUSSS de la Capitale-Nationale, l'assemblée générale annuelle 2020 de l'Association bénévole de l'Île d'Orléans s'est tenue en mode virtuel le mercredi **21 octobre 2020**. Pour l'occasion, 26 participants étaient rassemblés, soit 20 membres et 6 non-membres. Ce fut un moment privilégié pour faire le point sur l'année financière qui se termine, discuter des orientations futures et pour élire les membres du conseil d'administration.

Conseil d'administration

Durant l'exercice financier 2020-2021, le Conseil d'administration a tenu 4 rencontres régulières et 1 rencontre spéciale. Elles ont toutes eu lieu en mode virtuel.

Adoption d'une politique de gestion financière

Le 6 mai 2020, le Conseil d'administration a adopté une politique de gestion financière. Ce nouvel outil permet d'encadrer les pratiques financières actuelles et au besoin les ajuster en assurant leur conformité avec les saines pratiques de gestion admises comme telles par le vérificateur de ses états financiers.



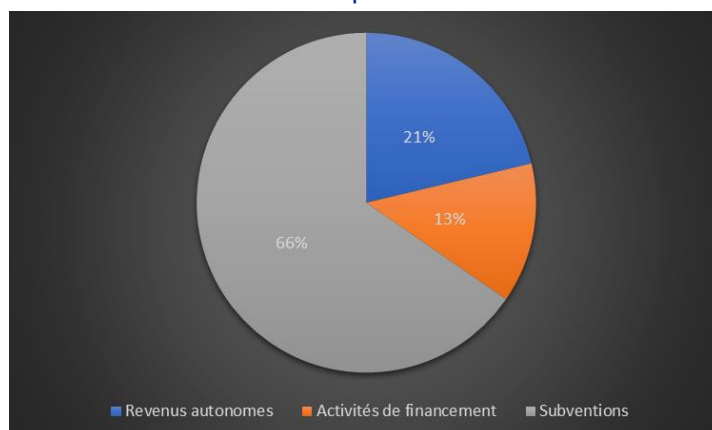
Finances

Un geste qui fait la différence

C'est en donnant que l'on s'enrichit, disait mère Térésa. Les membres des Amis de la Faune et leur président Conrad Gagnon ont offert un montant de 1000 \$ à la suite de la fermeture de leur organisme. Ce montant aidera l'Association à poursuivre sa mission d'entraide auprès des gens qui en ont besoin.

Sources de revenus

Durant le présent exercice financier, 34 % des revenus ont été générés indépendamment du financement public.



Orientations budgétaires 2021-2022

Le tableau ci-dessous présente les orientations budgétaires pour l'année financière 2021-2022.

L'Association bénévole de l'Île d'Orléans est fiduciaire pour le projet « *Moi j'mange* ». L'obtention d'un soutien financier provenant du *Programme de subventions de projets en sécurité alimentaire du ministère de la Santé et des Services sociaux (MSSS)* pour ce projet en particulier entrainera une augmentation des charges salariales pour 2021-2022.

| Charges | Prévisions |
|--------------------------|-------------------|
| Charges salariales | 125 560 \$ |
| Opérations | 53 975 \$ |
| Matériel roulant | 5 150 \$ |
| Vie associative | 4 800 \$ |
| Locaux | 21 504 \$ |
| Frais généraux | 28 860 \$ |
| Frais financiers | 700 \$ |
| Total des charges | 240 549 \$ |

Pour nous joindre

1367, chemin Royal, bureau 202
Saint-Pierre-de-l'Île-d'Orléans
(Québec) G0A 4E0
www.abiorleans.ca
418-828-1586

